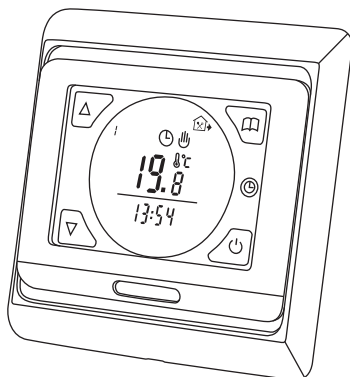




Термостаты для теплых полов электронные **ТТПЭ-2** 16 А 250 В с датчиком 3м TDM (арт. SQ2503-0002, SQ2503-0004)  
Руководство по эксплуатации. Паспорт



## 1. Назначение и область применения

1.1. Термостаты для теплых полов электронные ТТПЭ-2 торговой марки TDM ELECTRIC (далее – термостаты) предназначены для автоматического и ручного регулирования температуры в помещениях, оборудованных кабельными системами электрического отопления, с использованием выносного датчика температуры. Термостаты рекомендуется использовать для управления и поддержания температуры пола помещений.

1.2. Термостаты предназначены для скрытого монтажа в монтажной коробке. Рекомендуется использовать стандартные круглые монтажные коробки диа-

метром 68 мм. Коробку утопить на 1 см относительно поверхности стены. Отверстия крепления для винтов располагать в горизонтальной плоскости.

1.3. Термостаты управляют системой «теплый пол», включая ее в удобное для Вас время. Устройства позволяют задавать индивидуальные режимы работы с различной температурой в течение дня.

**Внимание!** Заводская настройка термостатов – измерение температуры по датчику окружающего воздуха (функция необходима только при использовании системы «теплый пол» в качестве основной системы отопления).

## 2. Технические характеристики

2.1. Основные технические характеристики представлены в таблице 1.

Таблица 1. Основные технические характеристики

Наименование параметра	Значение
Питание от сети переменного тока, В	~250
Максимальный ток коммутации, А	16
Максимальная мощность нагрузки, Вт	3600
Потребляемая мощность, Вт	2
Диапазон регулирования температуры, °C (по умолчанию t +35 °C)	от +5 до +90
Заводская настройка диапазона температуры, °C	от +5 до +60
Шаг включения автоматической регуляции температуры, °C (заводская установка ±1 °C)	от 0,5 до 10
Защита корпуса	IP20

Наименование параметра	Значение
Внутренний датчик температуры воздуха	встроенный
Датчик температуры пола	NTC 3м, 10 кОм
Материал корпуса	трудновоспламеняющийся пластик
Цвет корпуса	белый, слоновая кость

2.2. Габаритные размеры представлены на рисунке 1.

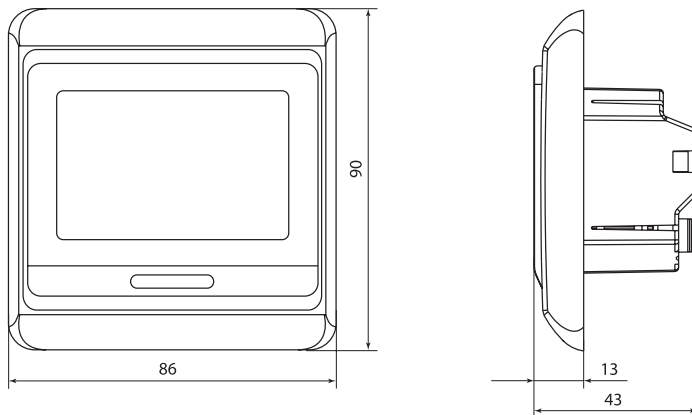


Рисунок 1. Габаритные размеры, мм

### 3. Комплектность

3.1. В комплект поставки входят:

- Термостат – 1 шт.
- Датчик температуры пола – 1 шт.
- Крепежные винты – 2 шт.
- Руководство по эксплуатации. Паспорт – 1 шт.

### 4. Установка датчика температуры пола

4.1. Монтаж датчика температуры пола производится одновременно с установкой системы «теплый пол»:

- установите датчик температуры внутри гофрированной трубы и заглушите свободный конец трубы (не подключаемый к терморегулятору) для предотвращения попадания раствора или клея, например, латунной заглушкой, входящей в комплект поставки для «теплого пола»;
- заглушенный конец гофрированной трубы распо-

ложите по центру между двумя соседними нитями греющего кабеля, но не далее 50 см от стены;

- сделайте штробу 20x20 мм от места установки до монтажной коробки и подведите гофрированную трубу с датчиком к монтажной коробке;
- для наиболее точного измерения температуры поверхности пола, разместите гофрированную трубу с датчиком пола как можно ближе к облицовочному покрытию пола (керамическая плитка и пр.).

### 5. Установка термостата

5.1. Монтаж:

- определите место установки в помещении со свободной циркуляцией воздуха (см. рисунок 2). Термостат должен располагаться на стене. Высота установки от поверхности пола – 0,3-1,5 м. Избегайте попадания прямых солнечных лучей. Не устанавливайте термостат внутри помещений с повышенной влажностью;
- подготовьте отверстие диаметром 68 мм и глуби-

ной 60 мм в ранее определенном месте установки термостата;

- установите в отверстие монтажную коробку и закрепите ее;
- подведите питающие провода, концы нагревательной секции «теплый пол» и датчика температуры пола к монтажной коробке в гофрированных трубках;
- присоедините провода к клеммам термостата со-

гласно схеме на тыльной стороне термостата или на рисунке 4;

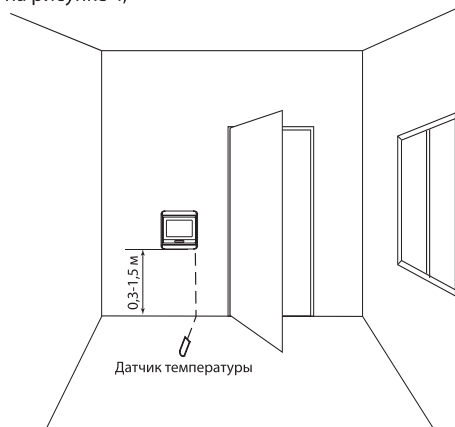
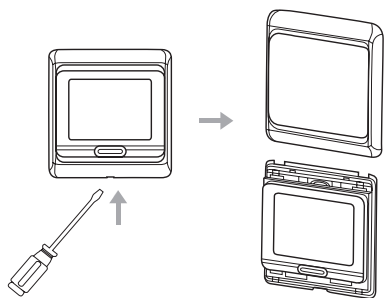
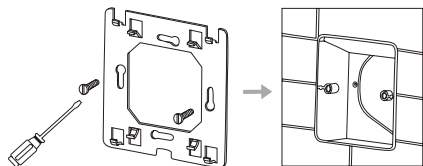


Рисунок 2. Место установки термостата

5.2. Порядок сборки представлен на рисунке 3.



1. С помощью отвертки снимите внешнюю рамку и лицевую панель.




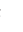




3. С помощью винтов, входящих в комплект, закрепите крепежную пластину к монтажной коробке диаметром 68 мм.

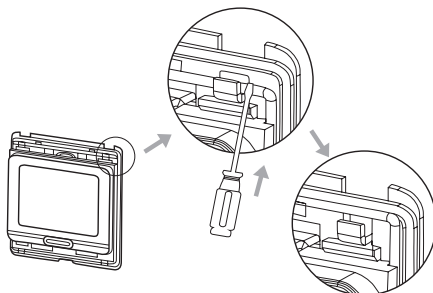
Рисунок 3. Порядок сборки

• закрепите термостат в монтажной коробке.

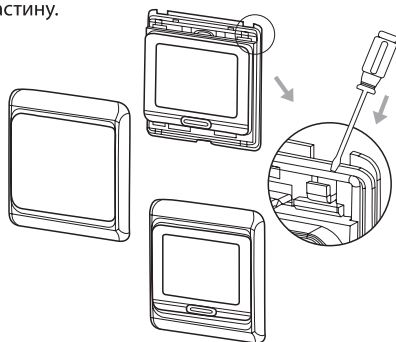
**Важно!** При использовании термостата для управления системой «теплый пол» в качестве дополнительного комфортного обогрева, настройте термостат для измерения температуры по выносному датчику.

Для этого после установки и подключения термостата к электросети:

- нажмите и удерживайте кнопку «меню»  и одновременно включите прибор ;
- перейдите кнопкой «меню»  в положение 2SEA;
- с помощью кнопок вверх  и вниз  выберите режим работы OUT: датчик пола;
- выключите термостат кнопкой «Вкл/Выкл»  для сохранения настроек.



2. С помощью отвертки снимите заднюю крепежную пластину.



4. После подключения термостата к проводам закрепите прибор на крепежной пластине и наденьте лицевую панель и рамку. Термостат готов к эксплуатации. Подайте напряжение.

## 6. Схема подключения

6.1. Схема подключения представлена на рисунке 4.

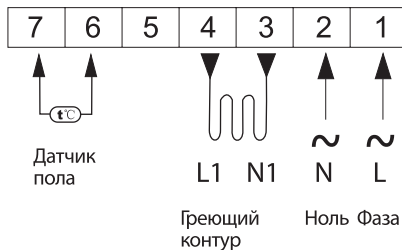


Рисунок 4. Схема подключения

## 7. Иконки и символы дисплея

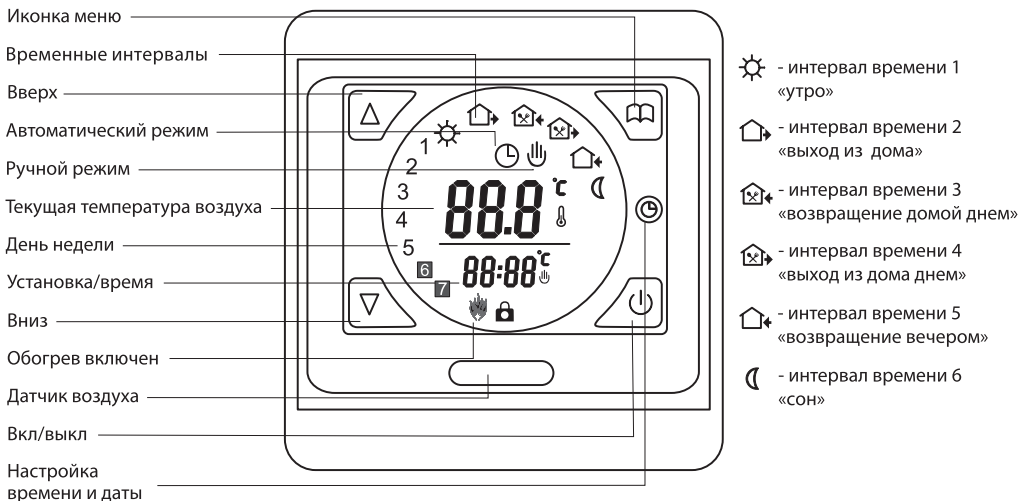


Рисунок 5. Кнопки и символы дисплея

## 8. Порядок эксплуатации

8.1. Включение и отключение терморегулятора:

- для изменения режимов «ручной» и «автоматический программируемый» нажимайте иконку «меню» во включенном состоянии;
- нажмите «вверх» или «вниз» для регулировки температуры.

8.2. Для входа в режим настройки времени нажмите и удерживайте «настройка времени и даты» в течение 6 секунд. Для настройки минут используйте

«вверх» или «вниз», для перехода к настройке часов нажмите «настройка времени и даты» и используйте «вверх» или «вниз».

После настройки времени нажмите «настройка времени и даты» и перейдите к настройке дня недели – 1...7 (Пн...Вс), для передвижения дня используйте стрелки «вверх» и «вниз». Затем нажмите иконку «выкл» для сохранения настроек.

8.3. Текущая температура (измеряемая датчиком

пола или встроенным датчиком окружающего воздуха) отображается на дисплее сверху, требуемая (заданная пользователем) – снизу.

8.4. Нажмите одновременно «вверх» ▲ и «вниз» ▼ и удерживайте в течении 6 секунд, чтобы включить или

выключить блокировку. Если блокировка включена, то появится значок – «блокировка» ⏹.

8.5. При работе электрической системы обогрева «теплый пол» на дисплее появляется значок «обогрев включен» ☀.

## 9. Программирование термостата

9.1. Термостат имеет возможность программирования включения и отключения системы электрообогрева «теплый пол» в автоматическом режиме без участия пользователя. Возможно запрограммировать 6 временных интервалов включения и отключения системы:

- для будних дней 1–5 (Пн...Пт):
  - ☀ «утро» – 🏠 «выход из дома»;
  - 🏠 «возвращение домой днем» – 🚪 «выход из дома днем»;
  - 🏠 «возвращение вечером» – 🌙 «сон».
- для выходных дней 6–7 (Сб...Вс):
  - «включение системы утром» – «выключение системы вечером».

9.2. Для входа в режим программирования нажмите кнопку «меню» ☰, на дисплее должен высветиться значок «часы» ⌚ – автоматический программируемый режим. Затем удерживайте кнопку «меню» ☰ в течение 6 секунд до появления первого программируемого интервала времени 1 «утро» – на дисплее отобразится значок «солнышко» ☀.

9.3. Стрелками «вверх» ▲ и «вниз» ▼ установите время включения системы электрообогрева «теплый пол».

**Рекомендация!** Задайте фактическое время включения системы на 2 часа ранее от требуемого для достижения заданной температуры к требуемому времени.

9.4. Нажмите кнопку «меню» ☰ для выбора требуемой температуры и используйте стрелки «вверх» ▲ и «вниз» ▼.

**Рекомендация!** Не задавайте температуру поверхности пола более 30 °С.

9.5. Нажмите кнопку «меню» ☰ для установки временного интервала 2 «Выход из дома» – на дисплее отобразится значок «дом со стрелкой» 🏠➔.

Стрелками «вверх» ▲ и «вниз» ▼ установите время отключения системы электрообогрева «теплый пол».

9.6. Нажмите кнопку «меню» ☰ для выбора требуемой температуры и используйте стрелки «вверх» ▲ и «вниз» ▼. По умолчанию заводская настройка 15 °С – «холодный пол», система не работает.

**Рекомендация!** Для наиболее быстрого нагрева поверхности пола при последующем включении системы, задайте температуру пола равной 22–24 °С.


Аналогично повторите процедуру программирования для следующих временных интервалов 3–6. Для сохранения настроек нажмите кнопку «Вкл/Выкл». Пример программирования термостата показан в таблице 2.


**Важно!** Для управления системой электрообогрева «теплый пол» в автоматическом программируемом режиме термостат должен быть включен. На дисплее должен отображаться значок «часы» ⌚.


Таблица 2. Пример программирования термостата

Клавиша	Интервал	Символ на дисплее	Время включения и отключения системы	Установка времени	Температура, °С	Установка температуры	
	День с 1-й по 5-й (пн-пт)	1		06:00	△ ▽	28	△ ▽
		2		08:00		15	
		3		11:30		15	
		4		12:30		22	
		5		17:00		28	
		6		22:00		15	
	День 6-7 (сб-вс)	1		08:00	28		
		2		23:00	15		

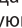
## 10. Расширенные настройки


10.1. Расширенные настройки обычно производятся после окончательной установки термостата. Для входа в режим расширенных настроек (когда термостат выключен) нажмите и удерживайте  и одновременно включите прибор.


 10.2. Режим AdJ: калибровка температуры.


С помощью стрелок ▲ и ▼ откалибруйте температуру (предел калибровки ± 9,9 °С), нажмите  для перехода на следующий пункт подменю расширенных настроек.


 10.3. Режим SEN: выбор датчика.


С помощью стрелок ▲ и ▼ выберите режим работы: IN – датчик воздуха, OUT – датчик пола, ALL – оба датчика (датчик пола ограничительный). Нажмите  для следующего шага.

 10.4. Режим Ni: ограничение максимальной температуры пола.


С помощью стрелок ▲ и ▼ установите для ограничения максимальную температуру для пола. Предел ограничения от +5 до +60 °С. Нажмите  для следующего шага.


 10.5. Режим Lo: шаг регулировки температуры.

С помощью стрелок ▲ и ▼ установите шаг регулирования температуры. Диапазон от +0,5 до +10 °С. Нажмите  для следующего шага.

 10.6. Режим LTP: режим антизамерзания при выключенном термостате.


С помощью стрелок ▲ и ▼ выберите режим. Нажмите  для следующего шага.


 10.7. Режим PrG: режим отдыха.


При помощи стрелок ▲ и ▼ выберите режим отдыха 5/2, 6/1, 7 и выйдите. Нажмите  для следующего шага.


10.8. Режим 7, 8.

Данные режимы не поддерживаются в модели ТТПЭ-2.

 10.9. Режим HiT: установка максимальной температуры.

С помощью стрелок ▲ и ▼ установите максимальную температуру. Диапазон от +35 до +90 °С. Нажмите  для следующего шага.

 10.10. Режим FAC: сброс в заводские настройки.

Нажмите и удерживайте в течение 5 секунд иконку ▲, пока прибор не вернется к заводским установкам. Нажмите  для выхода из подменю. Выключите прибор для сохранения настроек.

## 11. Коды неисправностей

11.1. E0 – ошибка/неисправность встроенного температурного датчика.

11.2. E1 – ошибка/неисправность выносного температурного датчика.

## 12. Сведения об утилизации

12.1. Данные изделия не подлежат утилизации в качестве бытовых отходов. Для утилизации прибор необходимо передать в специализированное

предприятие для переработки вторичного сырья в соответствии с законодательством РФ.

## 13. Гарантийные обязательства

13.1. Купленное Вами изделие требует специальной установки и подключения. Вы можете обратиться в уполномоченную организацию, специализирующуюся на оказании такого рода платных услуг. При этом требуйте наличия соответствующих разрешительных документов (лицензии, сертификатов и т. п.). Лица, осуществившие установку и подключение изделия, несут ответственность за правильность проведенной работы. Помните, квалифицированная установка изделия существенна для его дальнейшего правильного функционирования и гарантийного обслуживания.

13.2. Если в процессе эксплуатации изделия Вы сочтете, что параметры его работы отличаются от изложенных в данном Руководстве по эксплуатации, рекомендуем обратиться за консультацией в организацию, продавшую Вам изделие.

13.3. Гарантийный срок эксплуатации изделия 5 лет со дня продажи при соблюдении потребителем правил эксплуатации, транспортирования и хранения.

Производитель оставляет за собой право вносить в конструкцию изделия изменения, не ухудшающие эксплуатационные характеристики изделия;

13.4. Во избежание возможных недоразумений, сохраняйте в течение срока службы документы, прилагаемые к изделию при его продаже (накладные, гарантийный талон).

13.5. Гарантия не распространяется на изделие, недостатки которого возникли вследствие:

- нарушения потребителем правил транспортирования, хранения или эксплуатации изделия;
- действий третьих лиц;
- ремонта или внесенной несанкционированных изготовителем конструктивных или схемотехнических изменений неуполномоченными лицами;
- отклонения от государственных стандартов (ГОСТов) и норм питающих сетей;
- неправильной установки и подключения изделия;
- действий непреодолимой силы (стихия, пожар, молния и т. п.).

## 14. Ограничение ответственности

14.1. Производитель не несет ответственности:

- за прямые, косвенные или вытекающие убытки, потерю прибыли или коммерческие потери, каким бы то ни было образом связанные с изделием;
- возможный вред, прямо или косвенно нанесенный изделием людям, домашним животным, имуществу, в случае если это произошло в результате несоблюдения правил и условий эксплуатации и

установки изделия либо умышленных или неосторожных действий покупателя (потребителя) или третьих лиц.

14.2. Ответственность производителя не может превысить собственной стоимости изделия.

14.3. При обнаружении неисправностей в период гарантийных обязательств необходимо обращаться по месту приобретения изделия.

**15. Гарантийный талон**

Термостат для управления теплыми полами электронный сенсорный серии ТТПЭ-2 торговой марки TDM ELECTRIC изготовлен и принят в соответствии с обязательными требованиями государственных стандартов, действующей технической документацией и признан годными к эксплуатации.

Соответствует требованиям ТР ТС 020/2011, ТР ТС 004/2011, ТР ЕАЭС 037/2016.

Гарантийный срок 5 лет со дня продажи.

Дата изготовления «\_\_\_\_\_» \_\_\_\_\_ 20\_\_ г.

Штамп технического контроля изготовителя \_\_\_\_\_

Дата продажи «\_\_\_\_\_» \_\_\_\_\_ 20\_\_ г.



Подпись продавца \_\_\_\_\_ ШТАМП МАГАЗИНА

Претензий по внешнему виду и комплектности изделия не имею, с условиями эксплуатации и гарантийного обслуживания ознакомлен:

Подпись покупателя \_\_\_\_\_

Подпись продавца \_\_\_\_\_

Штамп магазина

Уполномоченный представитель изготовителя ООО «ТДМ»  
117405, РФ, г. Москва, ул. Дорожная, д. 60 Б, этаж 6, офис 647  
Телефон: +7 (495) 727-32-14, (495) 640-32-14, (499) 769-32-14  
info@tdme.ru, info@tdomm.ru



Произведено под контролем правообладателя товарного знака «TDM ELECTRIC» в Китае на заводе Вэньчжоу Рокгранд Трэйд Кампани, Лтд., Китай, г. Вэньчжоу, ул. Шифу, здание Синьи, оф. А1501  
Если в процессе эксплуатации продукции у Вас возникли вопросы, Вы можете обратиться в сервисную службу TDM ELECTRIC по бесплатному телефону: 8 (800) 700-63-26 (для звонков на территории РФ).  
Подробнее об ассортименте продукции торговой марки TDM ELECTRIC Вы можете узнать на сайте [www.tdme.ru](http://www.tdme.ru).





**RU** Паспорт

- 1. Наименование продукции, тип (серия), модель:**  
Термостаты для теплых полов ТТПЭ-2 TDM.
- 2. Область применения:** в промышленности / в быту
- 3. Основные технические характеристики и параметры:**  
3600 Вт; 250 В; 50 Гц; 16 А; УХЛ4; IP20; от +10 до +40 °С; h 0,090; w 0,086; l 0,043 (м).
- 4. Правила и условия монтажа:**  
В соответствии с технической документацией изготовителя, хранить в упаковке, перевозить в закрытом транспорте, требует специальной утилизации.
- 5. Правила и условия безопасной эксплуатации (использования):**  
Не разбирать, не бросать, не погружать в воду.
- 6. Информация о мерах, которые следует принять при обнаружении неисправности продукции:**  
Обращаться по месту приобретения.
- 7. Месяц/год изготовления продукции, срок службы, гарантийный срок:**  
Дата изготовления «\_\_\_\_\_» \_\_\_\_\_ 20\_\_\_\_ г.  
Срок службы не менее 10 лет.  
Гарантийный срок 5 лет.
- 8. Наименование и местонахождение изготовителя (уполномоченного представителя), импортера, информация для связи с ним:**  
Произведено под контролем правообладателя товарного знака «TDM ELECTRIC» на заводе: Вэньчжоу Рокгранд Трэйд Кампани, Лтд. адрес: Китай, г. Вэньчжоу, ул. Шифу, здание Синь, оф. А1501.  
Телефон: +86(577)88982822  
Импортер: Общество с ограниченной ответственностью «ТДМ Логистика», адрес: РФ, 117405, г. Москва, ул. Дорожная, д. 60 Б, этаж 6, офис 603.
- 9. Свидетельство о приёмке:**  
Продукция торговой марки TDM ELECTRIC изготовлена и принята в соответствии с обязательными требованиями государственных стандартов, действующей технической документацией и признана годной для эксплуатации.
- 10. Комплектность:**
  - Изделие
  - Паспорт
  - Упаковка

**KZ** Төлқұжат

- 1. Өнімнің атауы, түрі, моделі:**  
Термостаты для теплых полов ТТПЭ-2 TDM.
- 2. Пайдаланылатын аймағы:** өндірісте, тұрмыста.
- 3. Негізгі техникалық міндетмесі мен параметрлері:**  
3600 Вт; 250 В; 50 Гц; 16 А; УХЛ4; IP20; от +10 до +40 °С; h 0,090; w 0,086; l 0,043 (м).
- 4. Монтаж талабы және ережесі:**  
Өндірушінің техникалық құжаттамасына сәйкес орамында сақталсын, жабық көлікте тасымалданын, арнайы пайдаға асыруды талап етеді.
- 5. Пайдалануға берудің қауіпсіздік ережелері мен шарттары (пайдалану):**  
бұзбаңыз, лақтырмаңыз, суға батырмаңыз.
- 6. Өнім ақауы анықталғанда қолданылатын шаралар туралы ақпарат:**  
Сатып алған жерге жолығыңыз.
- 7. Қызмет ету мерзімі, кепілдік мерзімі:**  
Қызмет ету мерзімі  
10 жылдан кем емес.  
Кепілдік мерзімі 5 жыл.
- 8. Өндірушінің (жүклетті өкілдің), импорттаушының қатысуы мен орналасқан жері, олармен байланысу ақпараты:**  
TDM ELECTRIC тапсырысымен және бақылауында келесі зауытта өндірілген: Вэньчжоу Рокгранд Трэйд Кампани, Лтд. Мекенжайы: Қытай, Вэньчжоу қ., Шифу көш., Синь ғимараты, А1501 оф. Телефон: +86(577)88982822  
Импорттаушылар:  
Жауапкершілігі шектелуі серіктестігі «ТДМ Логистика», мекен-жайы: РФ, 117405, қ. Москва, көше Дорожная, үй 60Б, қабат 6, кеңсе 603.
- 9. Қабылдау туралы күлік:**  
TDM ELECTRIC сауда белгісінің өнімі мемлекеттік стандарттардың, қолданыстағы техникалық құжаттаманың міндетті талаптарына сәйкес өндіріліп, қабылданды және пайдалануға жарамды деп танылды.
- 10. Жийынтықтылық:**
  - Бұйым.
  - Төлқұжат.
  - Орамы.

**AM** Անձնագիր

- 1. Ապարտքի անվանումը, տեսակը, մարկան.**  
Термостаты для теплых полов ТТПЭ-2 TDM:
- 2. Կիրառման բնագավառը:** արդյունաբերությունում / կենցաղում:
- 3. Т Գիմնական տեխնիկական պարամետրեր.**  
3600 Вт; 250 В; 50 Гц; 16 А; УХЛ4; IP20; от +10 до +40 °С; h 0,090; w 0,086; l 0,043 (м):
- 4. Мнտածման կանոններն ու պայմանները.**  
Համապիս արտադրողի տեխնիկական բնութագրերի պահել փայեթի լեջ, տեղադրիմել փակ տրամսարորի մեջ, պահանքում Է հստակ օգտահանությունը:
- 5. Անվտանգ օգտագործման կանոններն ու պայմանները.**  
Զբախել, չէտեխել, չրի մեջ չընկնվել:
- 6. Ապարտքի անսարքության դեպքում կիրառվող միջոցների մասին տեղեկություն.**  
Դիմել գնման վայր:
- 7. Պիտանելության ժամկետ, երաշխիքային ժամկետ.**  
պիտանելության ժամկետը ոչ պակաս, քան 10 տարի: երաշխիքային ժամկետը 5 տարի:
- 8. Արտադրողի (իվադրված ներկայացուցիչի), ներմուծողի անվանումը և գտնվելու վայրը, հեռադրած կապի վերաբերյալ տեղեկություն.**  
Գործարարում է TDM ELECTRIC պատվերով և ևսիդրոլթայում: Արտադրված է Wenzhou Rockgrand Trade CO., LTD. Հասցե: NO. A1501, Xinyi building, Shifu road, Wenzhou, China. Հեռախոս. +86(577)88982822.  
Ներմուծողն է.  
Անհանվալակ պատասխանատվութթյամը ընկերություն «ТДМ Логистика», հասցեով: РФ, արաշքը Մոսկվա, փողոցը Дорожная, տունը 60 «Б», արկը 6, գրասենյակը 603.
- 9. Ընդունման վկայական.**  
TDM ELECTRIC սարքի արտադրողը պատրաստված է ընդունված է պետական ստանդարտների համապատասխան պահանջներով՝ արժող տեխնիկական փաստաթղթերով, որոնք ընդունված են բավարար օգտագործման համար:
- 10. Հավանազրում.**
  - Արտադրող
  - Անձագիր
  - Փաթեթավորում

**KG** Паспорт

- 1. Өнүмдөрдүн аталышы, түрү, моделі:**  
Термостаты для теплых полов ТТПЭ-2 TDM.
- 2. Колдонуу тармагы:** өнөр жайда, тиричиликте.
- 3. Негизги техникалык мүнөздөмөлөрү жана параметрлери:**  
3600 Вт; 250 В; 50 Гц; 16 А; УХЛ4; IP20; от +10 до +40 °С; h 0,090; w 0,086; l 0,043 (м).
- 4. Орнотуу эрежелери жана шарттары:**  
Өндүрүүчүнүн техникалык өжөтөмөсү боюнча, таңгакта сактоо керек, жабык уюнда ташуу керек, өзгөчө утилизацияны талап кылат.
- 5. Коопсуз эксплуатация (колдонуу) эрежелери жана шарттары:**  
Акыратууга болбойт, ыргытууга болбойт, сууга салууга болбойт.
- 6. Өнүмдө бузуктук табылган учурда чаралар көрүү боюнча маалымат:**  
Сатып алган жерге кайрылуу керек.
- 7. Жарактуулук мөөнөтү, кепилдик мөөнөтү:**  
Жарактуулук мөөнөтү 10 жылдан кем эмес.  
Кепилдик мөөнөтү 5 жыл.
- 8. Өндүрүүчүнүн (уккулталган өкүлдүн), импорттоочунун аты жана турган жайы, алар менен байланышууга маалымат:**  
TDM ELECTRIC буйрутмасы боюнча жана көзөмөлдөөсү алдында заводдо өндүрүлгөн: Вэньчжоу Рокгранд Трэйд Кампани, Лтд. Дарегі: Кытай, Вэньчжоу ш., Шифу көч., Синь имараты, кеңсе А1501. Телефон: +86(577)88982822.  
Импортоочулар:  
Жоопкерчилиги чектелген коом «ТДМ Логистика», дарек: РФ, 117405, ш. Moscow, кеңе Дорожная, үй 60 «Б», кабат 6, иш 603.
- 9. Кабыл алуу жөнүндө күбөлүк:**  
TDM ELECTRIC соода белгилемени өнүмү мамлекетке үлгүлөрдүн милдеттүү талаптары жана колдонуудагы техникалык өжөттөмөсү өндүрүлгөн жана кабыл алынган жана колдонууга жарактуу деп бекитилген.
- 10. Комплекттүүлүк:**
  - Буюм
  - Паспорт
  - Таңгак

